

II Encontro Nacional de Formação Profissional

Oficina 4 “Relato de experiências com renovação curricular”

Dra. Míriam Carmo Rodrigues Barbosa
Universidade Federal do Espírito Santo UFES



UNIVERSIDADE FEDERAL
DO ESPÍRITO SANTO

CONTEXTUALIZAÇÃO:

O Curso de Nutrição CCS/UFES, bacharelado, iniciou as atividades em 15/03/2010 (ato autorizativo anterior através da Resolução nº 38/2007, de 03 de dezembro de 2007 – Plano de Reestruturação e Expansão da Universidade Federal do Espírito Santo - REUNI):

- 13 professores
- 2 técnicos administrativos
- Matriz Curricular pronta
- 50 alunos por ano (2 entradas)
- 2º curso de Nutrição da UFES.



Ministério da Educação

GOVERNO FEDERAL
BRASIL
PAÍS RICO E PAÍS SEM POBREZA

CONTEXTUALIZAÇÃO:

O curso de Nutrição CCS/UFES vem sendo construído de acordo com as demandas estabelecidas segundo as normativas educacionais e a Lei de Diretrizes e Bases da Educação Nacional – LDBEN, e as Diretrizes Curriculares para o Curso de Nutrição do Ministério de Educação e Cultura, a Resolução do Conselho Federal do Nutricionista nº 200/98.



CONTEXTUALIZAÇÃO:

O Curso de Nutrição CCS/ UFES desde 2010 vigora com uma carga horária de **3890** horas – integralizado em no mínimo **4** e no máximo 6 anos.

810 horas em estágio (20,82% da carga horária total).

Foco na **integralidade** – disciplinas integradoras.



CONTEXTUALIZAÇÃO:

Nesse sentido, e visando atender ao disposto no Artigo 2º, item III da RESOLUÇÃO Nº 4, DE 6 DE ABRIL DE 2009 do CONSELHO NACIONAL DE EDUCAÇÃO/ CÂMARA DE EDUCAÇÃO SUPERIOR/MINISTÉRIO DA EDUCAÇÃO (anexo 1) (carga horária mínima e procedimentos relativos à integralização e duração dos cursos de graduação em Nutrição)

"III - Parecer CNE/CES nº 8/2007:

d) Grupo de CHM entre 3.600h e 4.000h:

Limite mínimo para integralização de 5 (cinco) anos.

c) Grupo de CHM entre 3.000h e 3.200h: (*)

Resolução CNE/CES 4/2009. Diário Oficial da União, Brasília, 7 de abril de 2009, Seção 1, p. 27. Limite mínimo para integralização de 4 (quatro) anos."



CONTEXTUALIZAÇÃO:

Está proposta uma matriz (versão 2013 – **ainda não implantada**) na qual:

- O curso é integralizado num período mínimo de 4 anos (8 semestres) e no máximo 12 semestres
- Carga horária de **3590** horas
- 585 horas disciplinas básicas
- 1.965 horas disciplinas específicas
- 720 horas em estágio (20,06% da carga horária total)
- 120 horas disciplinas optativas
- 200 horas Atividades Complementares



CONTEXTUALIZAÇÃO:

As disciplinas são oferecidas em módulos teóricos presenciais e práticos de até 25 estudantes.

Não há estrutura para divisão de turmas

O curso é oferecido no turno manhã e tarde, em regime seriado semestral.

50 (cinquenta) vagas anuais (25 em cada semestre) (SESU/ENEM) + 1 vaga PEC-G.





UNIVERSIDADE FEDERAL
DO ESPÍRITO SANTO

CONTEXTUALIZAÇÃO:

Foco na formação de um nutricionista generalista, preocupado com a promoção, proteção, manutenção e recuperação da saúde e prevenção de doenças de indivíduos ou grupos populacionais.

Formação de um profissional engajado na ciência e que atenda, não só as exigências da saúde, mas também àquelas relacionadas com a da educação da sociedade.



Ministério da Educação

GOVERNO FEDERAL
BRASIL
PAÍS RICO E PAÍS SEM POBREZA



UNIVERSIDADE FEDERAL
DO ESPÍRITO SANTO

CONTEXTUALIZAÇÃO:

O projeto político pedagógico (PPC) é direcionado a uma formação não limitada às abordagens tradicionais do ensino, mas transcendendo-as e incorporando-as à luz de novos conhecimentos, habilidades, compromissos éticos, sociais e, sobretudo, da cidadania.

O Curso de Nutrição CCS/ UFES prepara o futuro graduado para enfrentar os desafios das rápidas transformações da sociedade, do mercado de trabalho e das condições do exercício profissional.



Ministério da Educação

GOVERNO FEDERAL
BRASIL
PAÍS RICO E PAÍS SEM POBREZA

CONTEXTUALIZAÇÃO:

As diretrizes Curriculares permitem que **os currículos propostos** possam construir um perfil acadêmico e profissional que lhe confira competências, habilidades e conteúdos dentro de perspectivas e abordagens contemporâneas de formação pertinentes e compatíveis com as referências nacionais e internacionais, capazes de atuar com qualidade, eficiência e resolutividade, no Sistema Único de Saúde, considerando a Reforma Sanitária Brasileira.



CONTEXTUALIZAÇÃO:

O Estado do Espírito Santo têm tido uma grande aceleração do desenvolvimento sócio-econômico, enquanto Vitória apresenta diversos problemas sócio-econômicos que repercutem, sobretudo, no estado de saúde da população.



CONTEXTUALIZAÇÃO:

Portanto, é importante a contribuição do Curso de Nutrição CCS/ UFES na formação urgente de Nutricionistas qualificados, que atuem em diversos setores de atenção à saúde primária ou secundária, e que orientem a população por meio da educação, prevenção e tratamentos, em direção a uma vida mais saudável.



Dimensão 1: ORGANIZAÇÃO DIDÁTICO- PEDAGÓGICA

A existência do curso de Nutrição na UFES atende muito bem as demandas efetivas de natureza econômica e social da Região.

Havia uma lacuna do ensino superior público no ES, para formação de Nutricionistas. Por outro lado, o mercado de trabalho para esses profissionais está em expansão, tanto no setor público como no privado.



Dimensão 1: ORGANIZAÇÃO DIDÁTICO- PEDAGÓGICA

As políticas institucionais de ensino, extensão e de pesquisa constantes no PDI estão muito bem implantadas no âmbito do curso - editais:

- Projeto ELSA
- PET-Saúde/VS
- Programa de monitoria.
- Residência multi profissional em saúde
- Mestrado Acadêmico
- Políticas de assistência ao estudante em função da condição social e econômica.



Dimensão 1: ORGANIZAÇÃO DIDÁTICO-PEDAGÓGICA

O perfil do profissional egresso está expresso muito bem nas competências desenhadas para a formação e a estrutura curricular prevista contempla muito bem, em uma análise sistêmica e global, os aspectos referentes à flexibilidade e interdisciplinaridade.



Dimensão 1: ORGANIZAÇÃO DIDÁTICO- PEDAGÓGICA

Os componentes curriculares possibilitam muito bem a construção do perfil do egresso, quanto à atualização, adequação das cargas horárias e adequação da bibliografia, com disciplinas comuns a todos os cursos da IES e disciplinas comuns à área de formação em saúde e componentes curriculares específicos da formação.

A orientação de estágio curricular obrigatório realiza-se por meio de acompanhamento e avaliação das atividades do aluno por docente e/ou **preceptores** de estágio e a supervisão, por um profissional Nutricionista pertencente ao local de realização do estágio.



Dimensão 1: ORGANIZAÇÃO DIDÁTICO-PEDAGÓGICA

Existem mecanismos de auto-avaliação que funcionam com regularidade e registros adequados (CPAC).

As TICs são empregadas de maneira suficiente no processo ensino-aprendizagem, com laboratórios de informática e recursos áudio visuais – Plataforma Moodle – AVA UFES – 20% da carga horária das disciplinas.





UNIVERSIDADE FEDERAL
DO ESPÍRITO SANTO

Dimensão 2: CORPO DOCENTE E TUTORIAL

NDE implementado (Portaria nº190/2014), atendendo à Resolução CONAES Nº 1, de 17/06/2010. Seus membros atuaram na concepção do PPC e estão em constante avaliação do mesmo. Todos os professores do NDE (6 docentes) possuem regime integral e titulação obtida em programas de pós-graduação stricto sensu, sendo todos doutores e com regime de tempo integral.

Do total de docentes cadastrados no curso (n= 26), 100% possuem titulação obtida em programas de pós-graduação stricto sensu.

O Colegiado de Curso é composto por nove (n=9) membros sendo 1 (um) discente e 8 (oito) docentes, apresentando boa representatividade dos segmentos.



Ministério da Educação

GOVERNO FEDERAL
BRASIL
PAÍS RICO E PAÍS SEM POBREZA

Dimensão 3: INFRAESTRUTURA

Os gabinetes de trabalho docentes

Salas de aula e auditórios

Os laboratórios ou outros meios implantados de acesso à informática

A **biblioteca**

bebedouros e banheiros adaptados

Os serviços de **laboratórios** dispensados aos laboratórios especializados

A **Clínica Escola da UFES**



DISPOSIÇÕES LEGAIS – Relatório final

O Curso de Nutrição CCS/ UFES atende às Diretrizes Curriculares para os Cursos de Nutrição (DCN CNE/CES N° 5, 2001).

Atendimento à carga horária mínima estabelecida para os Cursos de Nutrição, bem como o percentual mínimo para carga horária em estágios.

As três áreas de atuação do nutricionista estão contempladas nos estágios com carga horária distribuída de forma equitativa.



DISPOSIÇÕES LEGAIS – Relatório final

- A temática da História e Cultura Afro-Brasileira e Indígena está incluída na disciplina Antropologia, Nutrição e Sociedade.
- Acesso (rampas), estacionamento para pessoas com deficiência e/ou mobilidade reduzida, dispondo de banheiros adaptados, atendendo ao Dec. n° 5.296/2004.
- A disciplina de Libras pode ser cursada como disciplina optativa, atendendo o Dec. N° 5.626/2005.



DISPOSIÇÕES LEGAIS – Relatório final

- As informações acadêmicas exigidas pela Portaria Normativa N° 40 de 12/12/2007, alterada pela Portaria Normativa MEC N° 23 de 01/12/2010, publicada em 29/12/2010, estão disponibilizadas pela IES na forma impressa e virtual – site do curso de graduação e pós-graduação.

- Há integração da **educação ambiental** com outras disciplinas do curso de modo transversal.

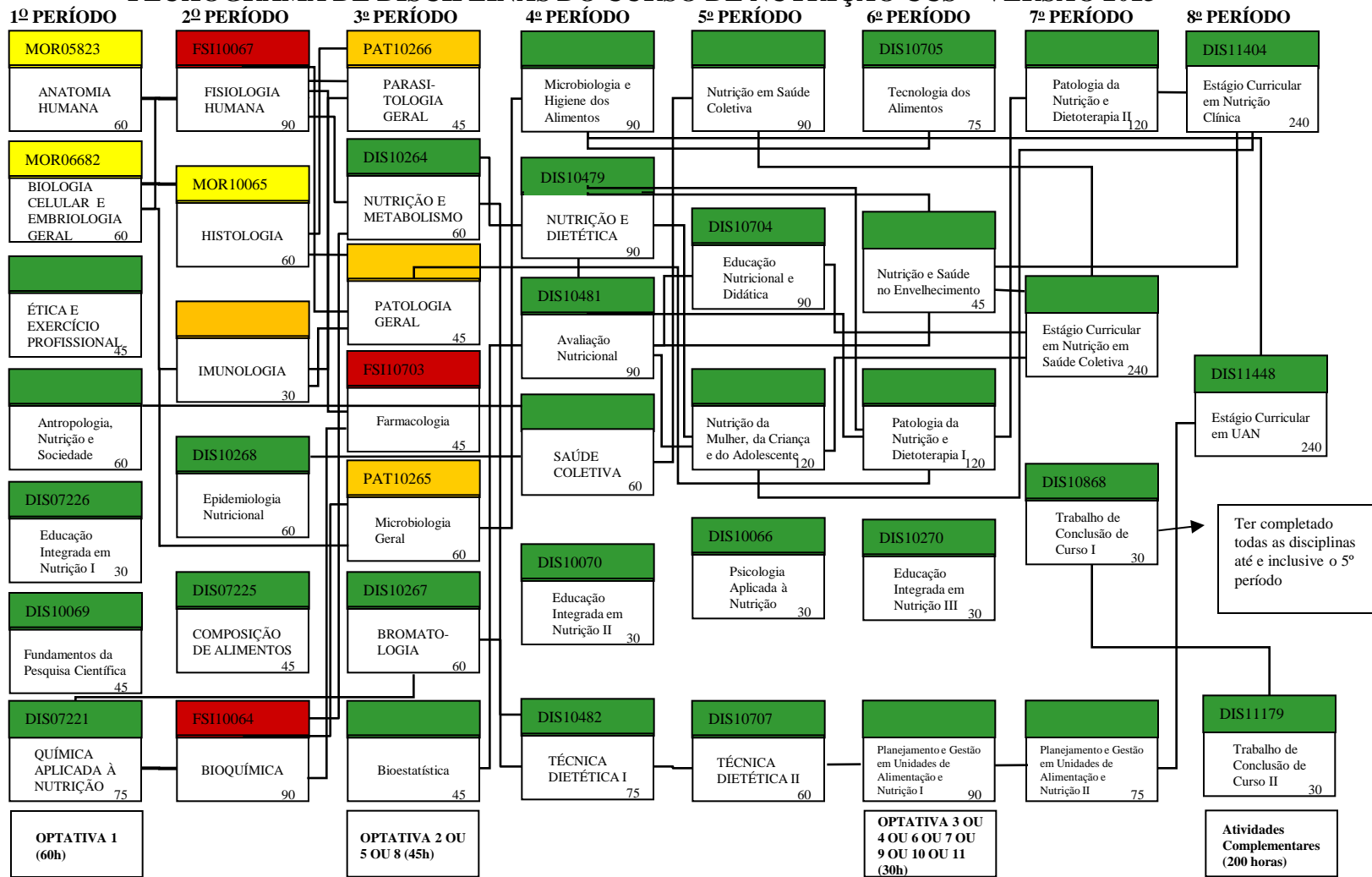


DISPOSIÇÕES LEGAIS – Relatório final

Há na matriz curricular do Curso de Nutrição da UFES disciplinas (Tecnologia dos alimentos, Técnica Dietética I e Técnica Dietética II, Química aplicada à Nutrição, Planejamento e Gestão em Unidades de Alimentação e Nutrição I e Gestão em Unidades de Alimentação e Nutrição II) nas quais as ementas e/ou programas prevê conteúdos de **educação ambiental**.



FLUXOGRAMA DE DISCIPLINAS DO CURSO DE NUTRIÇÃO CCS – VERSÃO 2013



Carga Horária: 375

375

360

435

390

360

465

510

Carga Horária Total: 3590 horas



UNIVERSIDADE FEDERAL
DO ESPÍRITO SANTO

DESAFIOS E PERSPECTIVAS

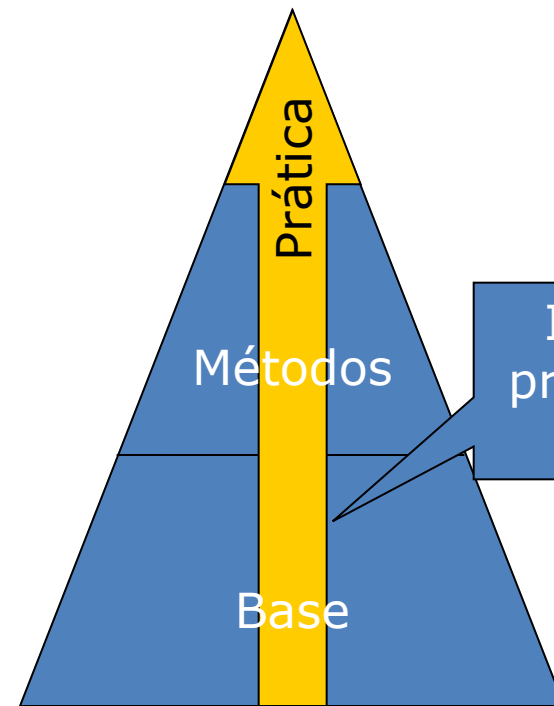
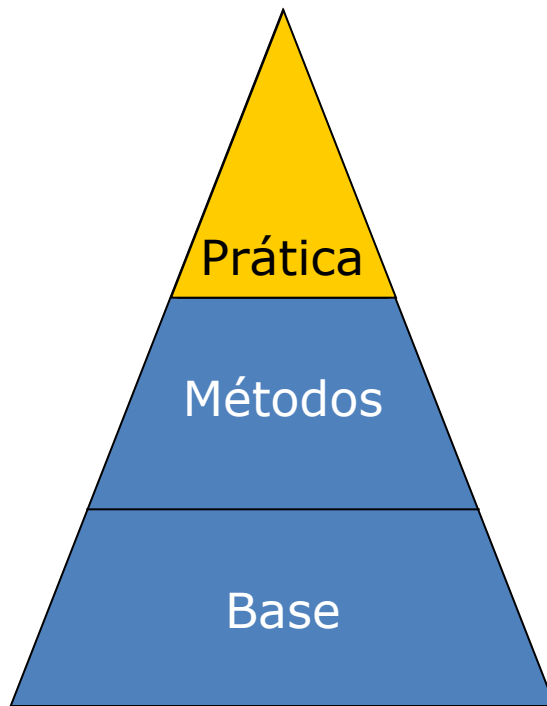
- Implantação efetiva da nova proposta de matriz curricular – versão 2013.
- Expansão do curso dentro de uma estrutura “REUNI” – na graduação e na pós-graduação – ensino, pesquisa e extensão.
- Romper com o paradigma de curso “REUNI” e alcançar condição de isonomia perante os outros cursos da UFES.
- Garantir inserção nos espaços de assistência (HUCAM, Clínica Escola, atenção básica) com vistas a melhoria da qualidade do ensino (disciplinas), pesquisa e extensão – Centros de referência - excelência em serviços/ atenção.



Ministério da Educação

GOVERNO FEDERAL
BRASIL
PAÍS RICO E PAÍS SEM POBREZA

DESAFIOS E PERSPECTIVAS



Agradecimentos:





UNIVERSIDADE FEDERAL
DO ESPÍRITO SANTO



Ministério da Educação

G O V E R N O F E D E R A L



PAÍS RICO É PAÍS SEM POBREZA

Reitor

Prof. Reinaldo Centoducatte

Vice-reitora

Prof^a. Ethel Leonor Noia Maciel

Contato: miriam.rodrigues@ufes.br

miriamcr5@gmail.com